

Questão 01 O reconhecimento oficial da Língua Brasileira de Sinais como meio legal de comunicação se deu a partir:

- a) da publicação da Lei nº 10.436, em 2002.
- b) da elaboração do Dicionário de Língua de Sinais, em 1875.
- c) da publicação da Lei nº 8.069, em 1990.
- d) da inauguração do Imperial Instituto dos Surdos-Mudos, em 1857.
- e) da publicação da Lei nº 11.196, em 2005.

Questão 02 Sobre a Língua Brasileira de Sinais, é **INCORRETO** afirmar que se trata de:

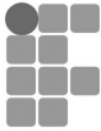
- a) uma linguagem abstrata que se refere ao conhecimento interno dos falantes-ouvintes.
- b) um sistema de signos compartilhado por uma comunidade linguística comum.
- c) uma expressão linguística que é tecida em meio a trocas sociais, culturais e políticas.
- d) um fato social, ou seja, um sistema coletivo de uma determinada comunidade linguística.
- e) uma língua natural usada pela comunidade surda brasileira.

Questão 03 Abaixo, encontram-se alguns aspectos da história da educação dos surdos no Brasil. Marque **V** (Verdadeiro) ou **F** (Falso).

- () Durante o governo de D. Pedro II, foi fundada a primeira escola para meninos surdos dirigida por Ernest Huet; com a Proclamação da República, a escola passou a se chamar Instituto Nacional de Surdos-Mudos.
- () Apesar de o Congresso de Milão, realizado em 1880, ter proibido a utilização da Língua de Sinais na educação de surdos, no Brasil, continuou-se a empregá-la em caráter oficial de acordo com determinação dos órgãos governamentais.
- () O primeiro Curso Normal para professores na área de surdez foi criado em 1973 e, no mesmo ano, criou-se o CENESP em nível federal, e o INES fundou o Jardim de Infância para crianças surdas.
- () A partir das pesquisas do CENESP sobre diagnóstico, tipos de atendimento, currículos, entre outros aspectos, passou-se a julgar o convívio social, e não mais o internato, como ideal para o desenvolvimento do sujeito surdo.

Assinale a sequência **CORRETA**.

- a) V-F-F-F
- b) F-V-F-V
- c) V-V-F-F
- d) V-F-F-V
- e) F-V-V-F



Questão 04 Leia as assertivas, abaixo, relativas às abordagens na educação dos sujeitos surdos no Brasil.

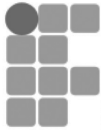
- I - O Oralismo busca integrar o sujeito surdo na comunidade ouvinte, procurando desenvolver a língua oral. Para seus defensores, a língua oral é a única forma de comunicação dos surdos; por isso, o sujeito precisa saber oralizar. A partir dos anos de 1950, o MEC assume, como proposta de ensino no Brasil, o Oralismo, justificando o uso exclusivo da língua oral e escrita.
- II - A Comunicação Total enfatiza os processos comunicativos entre sujeitos surdos e entre estes e os sujeitos ouvintes. Preocupada com os aspectos cognitivos, emocionais e sociais, defende o emprego de qualquer recurso espaço-visual como facilitador da comunicação. Nos fins da década de 1990, o MEC lança documento relativo ao Programa de Capacitação de Recursos Humanos do Ensino Fundamental que, embora não enfoque a Comunicação Total, acaba por levar o professor da sala comum e o aluno ao uso de seus recursos.
- III - O Bilinguismo tem como princípio que o sujeito surdo deve adquirir, como primeira língua, a Língua de Sinais com a comunidade surda, sendo a Língua Portuguesa ensinada como segunda língua, na modalidade escrita e, se possível, também na oral. O Programa Nacional de Educação de Surdos (MEC, 2002), destinado a diferentes públicos, assume o Bilinguismo na educação dos sujeitos surdos.
- IV - A Pedagogia Surda reconhece o sujeito surdo como um sujeito incompleto, valorizando a cultura oral dos surdos. Nessa abordagem, luta por um currículo que transponha as barreiras e compreenda o sujeito surdo como portador de uma identidade e respeite suas práticas e, a partir da diferença, enfatize a mediação intercultural.

Estão **CORRETAS** as afirmativas:

- a) I e II, apenas.
- b) II e III, apenas.
- c) I e III, apenas.
- d) II e IV, apenas.
- e) III e IV, apenas.

Questão 05 Assinale a alternativa em que a correlação entre a Libras e a Língua Portuguesa está **INCORRETA**.

- a) Na Língua Portuguesa, o artigo faz a marcação de gênero e número; na Libras, ele define o item lexical classificado e aparece para seres humanos e animais.
- b) Na Língua Portuguesa, a flexão de número, geralmente, é feita pelo acréscimo de “s”; na Libras, essa flexão se realiza por meio de referências anafóricas.
- c) Na Língua Portuguesa, o fonema é uma unidade sonora mínima, com valor distintivo; na Libras, a configuração das mãos é unidade mínima sem significado isoladamente.
- d) Na Língua Portuguesa, a organização sintática privilegia o esquema SVO; na Libras, envolve todos os aspectos espaciais, inclusive os classificadores.
- e) Na Língua Portuguesa, há três pronomes pessoais retos no singular e três no plural; na Libras, tem-se “eu”, “você”, “ele” e, no plural, a configuração das mãos varia conforme a quantidade de pessoas.



Questão 06 Leia as assertivas, abaixo, sobre o léxico da Libras e assinale **V** para as verdadeiras ou **F** para as falsas.

- () O léxico da Libras, diferentemente do léxico da Língua Portuguesa, é finito, uma vez que não comporta a geração de novas palavras.
- () Os princípios e mecanismos empregados na estruturação de palavras, a partir de unidades mínimas, são diferentes em Língua Portuguesa e em Libras. Um ponto de aproximação é a natureza das características das unidades.
- () A Libras comporta um léxico não nativo, o qual contém palavras da Língua Portuguesa, e essas ocupam um lugar periférico no léxico da Libras.
- () Entre as formas de criação de novos sinais, em Libras, pode-se citar a expansão semântica de um item lexical já existente e a formação de novo lexema a partir de processos morfológicos.
- () A Libras, por não apresentar vocábulos para vários campos semânticos, demonstra que não possui os mecanismos adequados para criar ou gerar vocábulos para novos conceitos.

Assinale a sequência **CORRETA**.

- a) V-V-F-F V
- b) V-F-V-F-V
- c) F-V-V-F-F
- d) V-F-F-V-V
- e) F-F-V-V-F

Questão 07 Considerando-se a estruturação da frase em Libras, assinale a alternativa **CORRETA**.

- a) Há a topicalização do objeto, isto é, o sujeito, o verbo e os demais elementos tornam-se comentários do tópico de sentença, que é o objeto.
- b) Há pouca flexibilidade na ordenação dos sinais, sendo a ordem VOS (verbo-objeto-sujeito) de uso predominante.
- c) Há uma construção frásica com regras idênticas às da Língua Portuguesa, pois refletem a percepção visual-espacial.
- d) Há artigos, preposições e conjunções, pois esses não são incorporados aos sinais.
- e) Há, usualmente, advérbios de tempo e frequência entre sujeito e objeto, enfatizando a circunstância.

Questão 08 Leia as afirmações, abaixo, relativas a sinais icônicos e arbitrários.

- I - Sinais icônicos são aqueles semelhantes à realidade, ou seja, seu significado é obtido por alusão à imagem, por exemplo, telefone.
- II - Sinais arbitrários, ou convencionais, são aqueles que apresentam pequenas semelhanças com a realidade, por exemplo, morango, ajudar, conseguir, conversar, entre outros.
- III - Sinais icônicos e abstratos não comportam conceitos abstratos por não fazerem uma interação entre significante e significado.

IV - Sinais são vistos, muitas vezes, como desenhos feitos no ar; isso decorre do fato de a Libras ser uma língua da modalidade gestual-visual-espacial.

Estão **CORRETAS** as afirmativas:

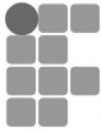
- a) I e II, apenas.
- b) I e III, apenas.
- c) II e III, apenas.
- d) I e IV, apenas.
- e) II e IV, apenas.

Questão 09 No que se refere à formação de professores que atuam com a comunidade surda, **NÃO** é objetivo do Programa Nacional de Apoio à Educação de Surdos / MEC:

- a) garantir a formação e atualização dos professores ouvintes de surdos, de modo a assegurar a qualidade educacional.
- b) apoiar, tecnicamente, as instituições de educação média e superior na inclusão de Libras como componente curricular dos cursos de formação de professores.
- c) apoiar técnica e financeiramente cursos de capacitação de professores (surdos e ouvintes) e instrutores surdos dos sistemas estaduais, municipais e do Distrito Federal, para o ensino de Libras.
- d) assegurar ao aluno surdo escola especial que atenda às suas necessidades específicas no que se refere à estrutura para garantir a aprendizagem.
- e) apoiar técnica e financeiramente cursos de capacitação de professores para que se tornem bilíngues (Libras/Língua Portuguesa), para exercer a função de tradutor e intérprete de Libras em sala de aula.

Questão 10 Sobre a proposta do Bilinguismo, é **CORRETO** afirmar que:

- a) traz uma grande contribuição para o desenvolvimento da criança surda, ao reconhecer a Libras como uma língua com o potencial comunicativo inferior ao de outras línguas.
- b) desfavorece o desenvolvimento cognitivo, embora alargue horizontes e o pensamento criativo do sujeito surdo.
- c) aborda a questão da cultura surda e possibilita a identificação do sujeito surdo com seus pares, permitindo a construção de sua própria identidade.
- d) considera a Libras como segunda língua com a qual o sujeito surdo fará a leitura do mundo.
- e) estabelece uma dicotomia entre a L1 e L2, reconhecendo as línguas envolvidas no cotidiano dos sujeitos ouvintes.



Questão 11 Observe a Figura 1 e indique a opção que traz as letras do alfabeto representadas na Língua Brasileira de Sinais em ordem da vertical para a horizontal.

- a) M – V – N – F – U – V – M – P
- b) B – H – N – T – U – V – W – X
- c) B – H – P – F – N – V – M – F
- d) M – V – N – T – N – U – W – X
- e) A – U – Q – F – V – U – M – P

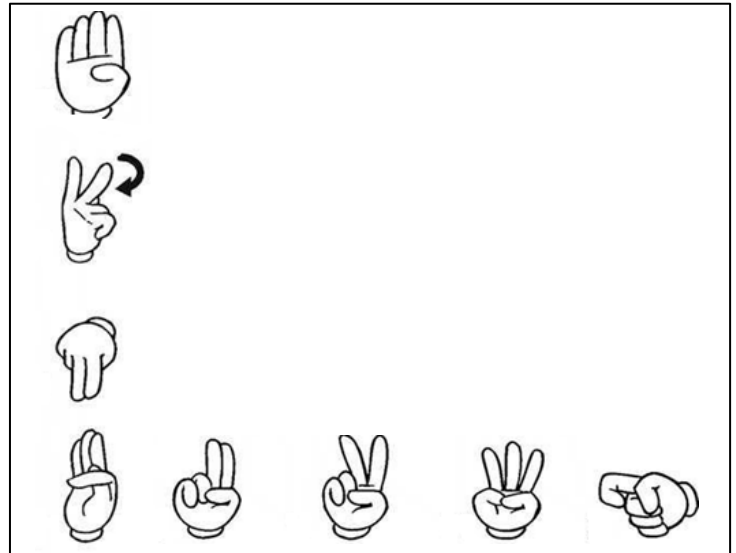


Figura 1: Alfabeto Libras.

Questão 12 Observe a Figura 2 e indique a sequência **CORRETA** dos números cardinais representados na Língua Brasileira de Sinais.

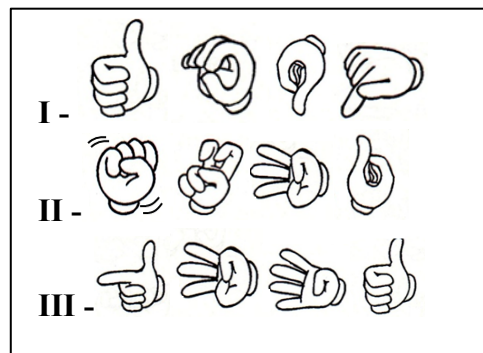


Figura 2: Números cardinais em Libras.

- a) 1907 - 8236 - 2345
- b) 6291 - 8530 - 2346
- c) 1297 - 0236 - 5341
- d) 1097 - 8236 - 5341
- e) 1097 - 8536 - 2341



Questão 13 De acordo com o Programa Nacional de Apoio à Educação de Surdos (2004), a Língua Brasileira de Sinais apresenta algumas peculiaridades, que são, normalmente, pouco conhecidas pelos profissionais. Isso gera dúvidas quanto às categorias e aos níveis de análise linguística que se podem fazer a partir dessa língua.

Quanto ao assunto, é **INCORRETO** afirmar que:

- a) a análise fonológica da Língua de Sinais parte das configurações de mãos, juntamente, com as localizações em que os sinais são produzidos, os movimentos e as direções, unidades menores que formam as palavras.
- b) a Língua Brasileira de Sinais não apresenta as possibilidades de análise da Linguística tradicional.
- c) a formação das palavras e das frases na Língua Brasileira de Sinais não apresenta restrições espaciais.
- d) os sinais manuais são, frequentemente, acompanhados por expressões faciais que podem ser consideradas gramaticais.
- e) os mecanismos espaciais e faciais usados na Língua Brasileira de Sinais refletem a existência de uma estrutura complexa.

Questão 14 Leia as asserções sobre literatura surda e marque **V** (verdadeiro) ou **F** (falso).

- () É a expressão utilizada para histórias que empregam a Língua de Sinais, a identidade e a cultura surda na narrativa.
- () Abrange as produções literárias que são consideradas cânones pela comunidade surda.
- () É o conjunto de produções literárias da cultura majoritária reescritas com termos específicos da cultura surda.
- () É uma forma de o sujeito surdo afirmar a legitimidade de sua língua e de conceber e julgar os produtos culturais que consome e que produz.

Assinale a sequência **CORRETA**.

- a) V, F, V, F
- b) V, F, F, V
- c) V, V, F, F
- d) F, V, F, V
- e) F, F, V, V

Questão 15 Leia as assertivas, abaixo, referentes às expressões não manuais e às práticas para um ensino mais produtivo.

- I - O professor deve desencorajar os alunos a conhecerem as expressões manuais.
- II - O professor deve criar diálogos contextualizados que envolvam o uso tanto de marcação de construções sintáticas quanto de diferenciação de itens lexicais.
- III - O professor deve motivar os alunos a observarem as expressões não manuais em contextos fora da sala de aula.
- IV - O professor deve priorizar atividades escritas em Língua Portuguesa sobre o uso das expressões não manuais.



Estão **CORRETAS** as afirmativas:

- a) I e II, apenas.
- b) I e IV, apenas.
- c) II e III, apenas.
- d) III e IV, apenas.
- e) II e IV, apenas.

Questão 16 Sobre o Sistema de Transcrição de Sinais utilizado no Brasil atualmente, assinale a alternativa **INCORRETA**.

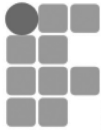
- a) L-E-T-R-A-S maiúsculas separadas por hífen: Datilologia.
- b) *L-E-T-R-A-S* maiúsculas separadas por hífen em itálico: Soletração Rítmica, sinal soletrado, empréstimo linguístico.
- c) ^{SOBRESCRITO}: incorporações de substantivos e traços não manuais feitos simultaneamente aos sinais representando tipos de frase.
- d) ^{SUBSCRITO}: Concordância dos classificadores, verbos que possuem concordância de gênero.
- e) ^ CIRCUNFLEXO: Sinais compostos da Libras representados por duas ou mais palavras da Língua Portuguesa, indicando uma única coisa.

Questão 17 Assinale a opção que contemple a **CORRETA** forma de transcrição relacionada às desinências para gênero e número.

- a) FRIO(S) e FRIA(S)
- b) FRIA
- c) F-R-I-A
- d) FRIO FEMININO
- e) FRI@

Questão 18 A soletração do alfabeto manual, conhecida também como datilologia, em Língua de Sinais significa:

- a) uma representação manual da ortografia do Português, que envolve uma sequência de configurações de mão.
- b) uma representação direta do Português, na qual a função é representar, manualmente, as palavras que possuem sinais.
- c) uma representação manual do Português, que envolve uma sequência de configurações de mão espelhada na sequência de letras escritas em Português.
- d) uma representação direta do Português falado, sem relação com a ortografia do Português, usada para indicar conceitos para os quais não existem sinais na Libras.
- e) uma boa fluência na Libras, auxiliando a intercomunicação entre surdos e ouvintes.



Questão 19 Assinale a alternativa **CORRETA** em que os sinais são realizados com as duas mãos com configurações de mãos diferentes.

- a) TRABALHAR, IGREJA, ESCOLA, BRINCAR
- b) EDUCADO, FÁCIL, ENTENDER, COMPUTADOR
- c) HELICÓPTERO, LER, JORNAL, CARRO-BATER
- d) CASA, BRINCAR, VACA, CELULAR
- e) PESSOA, FAZER, DIFÍCIL, ENGANAR

Questão 20 Sobre as dificuldades no processo de ensino e aprendizagem da Língua Portuguesa com alunos surdos, é **INCORRETO** afirmar que há:

- a) estrutura adequada nas escolas para atender, de forma satisfatória, aos alunos.
- b) falta de formação especializada de alguns professores, o que dificulta o processo de ensino e aprendizagem.
- c) grande tensão entre surdos e ouvintes no que se refere ao trato da Língua Portuguesa.
- d) limitações em uma série de práticas pedagógicas para os alunos surdos.
- e) programas educacionais voltados para surdos, elaborados por ouvintes.