



### PADRÃO DE RESPOSTA

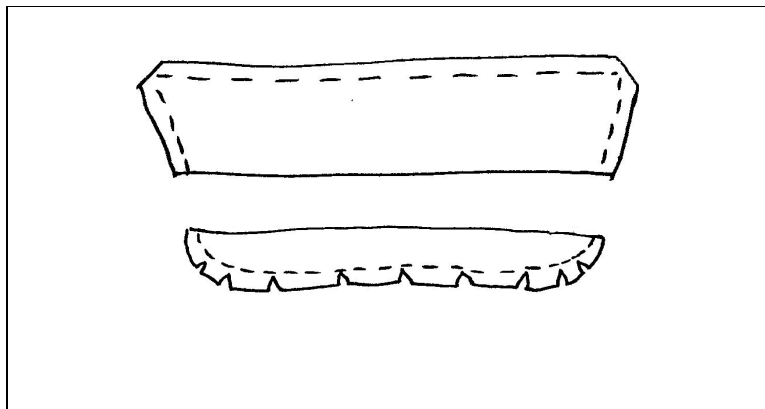
ÁREA: *DESIGN* DE MODA

OPERAÇÃO DE MÁQUINAS INDUSTRIAIS PARA COSTURA E ACABAMENTOS COM  
TÉCNICAS AVANÇADAS

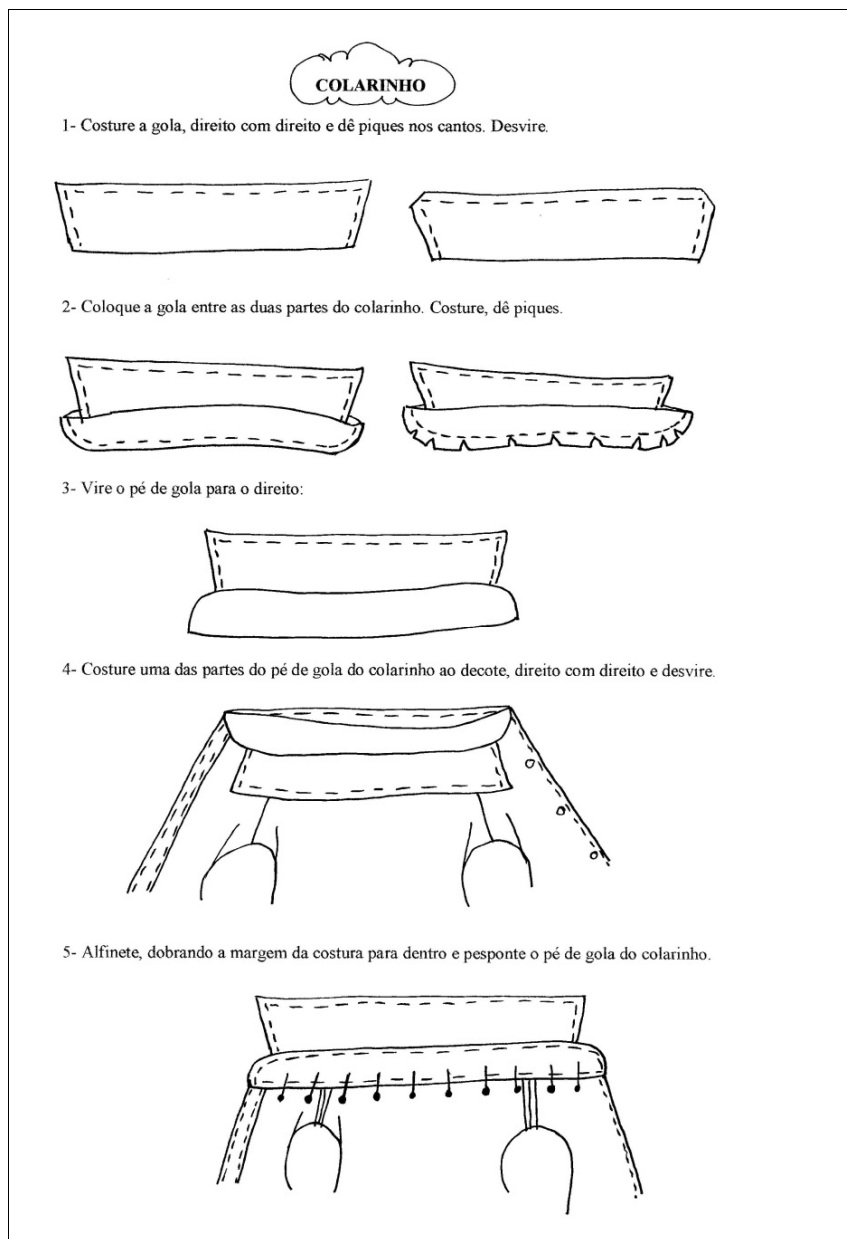
#### **Questão 01:**

a) Pique em diagonal e Pique em V.

b)



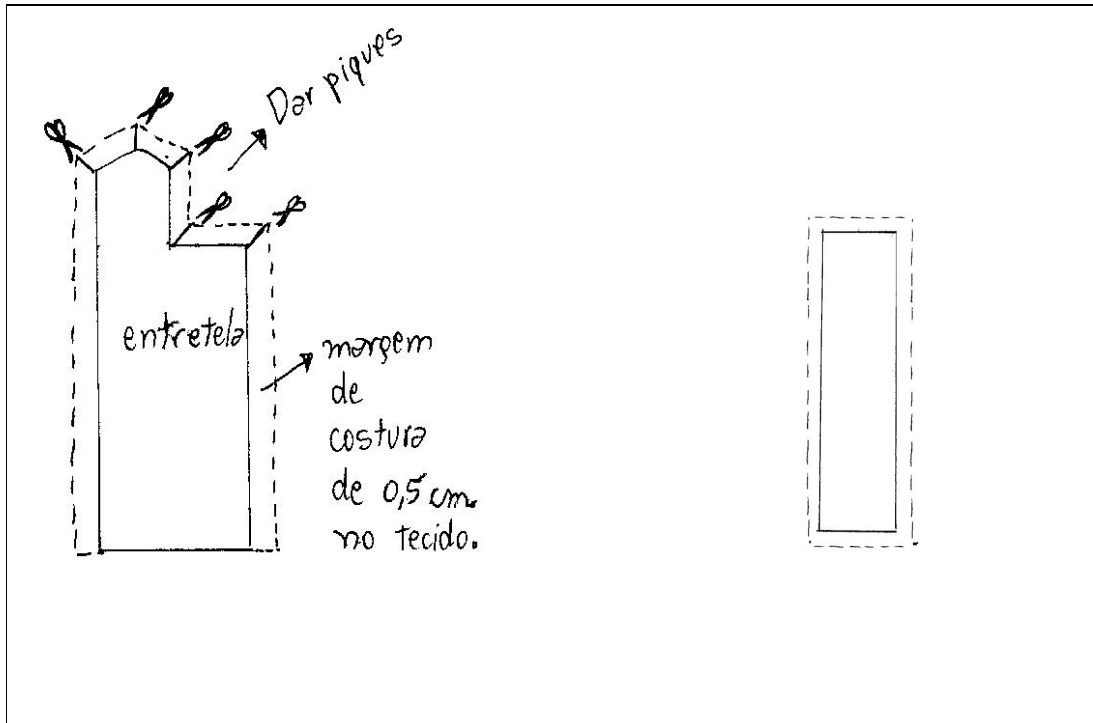
c)





**Questão 02:**

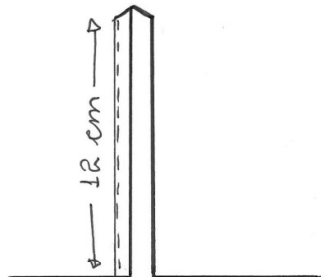
a)



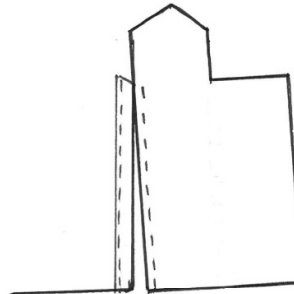


b)

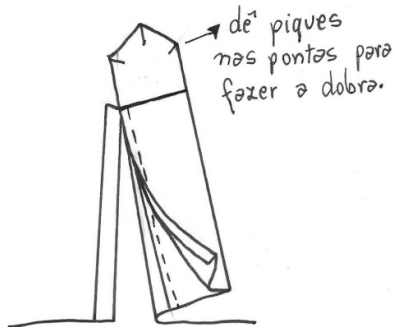
### COMO COLOCAR A CARCELA NA MANGA DA CAMISA



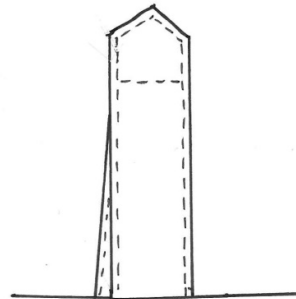
Costure um viés na  
abertura esquerda.



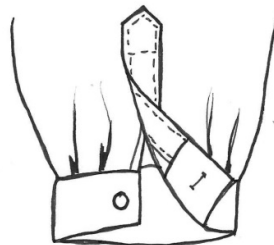
Costure a parte maior da carcela  
na abertura direita.



Costure a parte menor da  
carcela dobrando a margem  
da costura.



Vire a carcela para o lado  
direito, faz as dobras da  
ponta da carcela e pesponte.



Coloque o punho.

**Questão 03:**

- a) São marcadores de bainhas.
- b) Marcar linhas retas para bainhas de saias e vestidos.
- c) O Equipamento 1 é um marcador de bainha manual o qual exige que uma pessoa que fará sua manipulação seja diferente da que está usando a peça (vestido ou saia) cuja bainha será marcada. Já o Equipamento 2 é um marcador de bainha que pode ser operacionalizado pela pessoa que está usando a peça (vestido ou saia) cuja bainha será marcada.
- d) Devem ser utilizados para a marcação da bainha da saia ou de vestidos no corpo do usuário. Para a marcação das bainhas, são observados os seguintes passos.
1. Coloque a peça (vestido ou saia) no corpo do cliente.
  2. Peça a ele que calce os sapatos que usará com a peça depois de terminada e fique sobre uma superfície plana.
  3. Posicione o marcador de bainha (e o bico de pulverização) na medida desejada do chão.
  4. Com o cliente na posição ereta, faça as marcações da bainha usando o equipamento A. Com o equipamento B, aperte a bomba para fazer uma linha de giz puro. Continue a marcar na volta da saia a aproximadamente 2 a 3 centímetros de distância.
  5. Corte o excesso de tecido para melhor acabamento das bordas da bainha.
  6. Finalizar com costura à mão ou à máquina.